



盆栽の木 — БОНСАЙ
или «дерево на подносе»

盆栽の木 - БОНСАЙ



© eva-and-co.ru

Творческая лаборатория «Слово и Образ»

© Оформление альбома – Елена Корешева и Ирина Александрова

Источники: www.bonsaiempire.ru/vdohnovenie/pervaya-desyatka/populyarnye-foto;
<https://www.livemaster.ru/item/23687403-tsvety-i-floristika-bonsaj-sosna-v-stile-moyogi-nepravilnyj-p>;
<https://www.bonsaiempire.ru/vdohnovenie/pervaya-desyatka/starye-bonsai>; <https://12millionov.com/12-samyx-krasivyx-derevev-bonsaj.html>; <https://gardener.ru/events/exhibition/cat1775.php>; @japan.flaneur

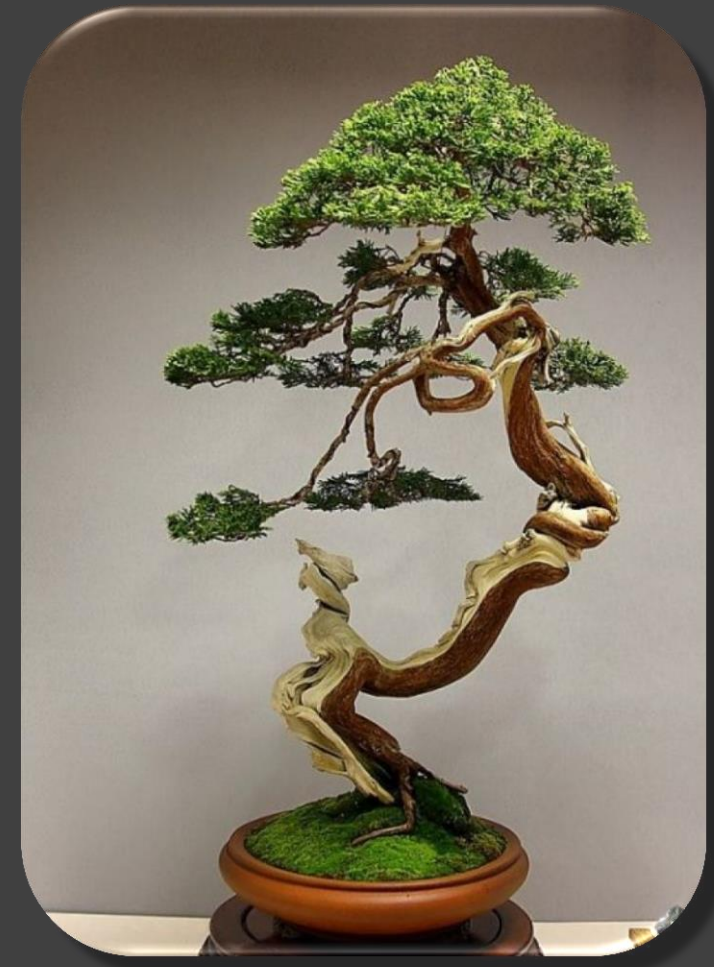
Москва – 2020 год

Из истории возникновения искусства БОНСАЙ 盆栽の木

Родина карликовых деревьев — Китай, однако форма, которую приобрело это искусство, была разработана в течении многих веков в Японии.

Исторический аспект развития бонсаи очень интересен сам по себе. Например, на рисунках в древнеегипетских гробницах мы видим маленькие деревья в горшках, расставленных вокруг храмов. Отсюда можно сделать вывод, что религия и деревья были неразрывно связаны в представлениях древних египтян. А в Древней Индии многие растения и деревья использовались в медицинских целях. Врачи и шаманы выращивали целебные растения в горшках, чтобы их было легче брать с собой при необходимости.

Однако термин «бонсай» происходит от китайского языка, где выращивание карликовых деревьев называется «пенджинг» или «пенсаи». Точные даты возникновения пенсай неизвестны, но первые упоминания относятся к китайской династии Тан (600 гг. н.э.).



Элегантный можжевельник
в богемном стиле.

Автор - Хосе Луис Бласко Пас

盆栽の木



Можжевельник бонсай,
возраст – 400 лет

Легенды отодвигают время зарождения бонсай вглубь веков. Одна из легенд гласит. Однажды у властелина Китая возникло желание больше узнать о своей империи. Естественно, исколесить всю Поднебесную император не мог, поэтому во все провинции Китая, с целью изучения характеристик местности и последующего их изображения в миниатюре, были отправлены группы из нескольких десятков образованных людей. Так была создана миниатюрная империя, которая изображала реки, горы, деревья, дома, скот и даже людей в значительно уменьшенном масштабе.

Но, скорее всего, корни бонсай лежат в даосизме. Даосы проводили свои исследования влияния окружающего мира на Дао. В ходе этих исследований им удобно было манипулировать не самими объектами внешнего мира, а их миниатюрными копиями-символами.

Даосы верили, что, миниатюризовав объект, они могут сконцентрировать и манипулировать всеми его магическими качествами. А деревья были самыми большими и долговечными живыми существами. Так что и здесь прагматичные китайцы себе не изменили. Достоверных сведений о том, помогла ли эта методика стать кому-то бессмертным, у нас нет, но, со временем, красота, изящество, гармоничность этих миниатюрных копий большой природы стала самодовлеющей и бонсай превратился в произведение искусства. Считается что впервые искусство появилось в Японии в VI веке, когда буддистские монахи, возвращаясь из Китая, привозили миниатюрные деревья. Они постепенно стали предметом коллекционирования у богатых торговцев, самураев и чиновников.

Слово пенсай со временем преобразовалось в бонсай, хотя его суть не изменилась.



Лесная наклонная композиция
из можжевельников.
Фото Питера Эбенспергера

盆栽の木



Рододендрон бонсай

Самураи любили медитировать, созерцая природу, - это успокаивало нервы и помогало разобраться в себе, а карликовые деревья подходили для этого как нельзя лучше.

К началу 17-го столетия, многие люди в Эдо (современный Токио) выращивали в плоских деревьях и другие растения. Но только в конце 18 века люди стали превращать карликовые деревья в произведения искусства. К началу 19-го века искусство бонсай стало уже общенациональным явлением, распространившись во все слои японского общества.

На Западе бонсай получил особую популярность после второй мировой войны, когда американские солдаты завезли в качестве трофеев определенное количество бонсай.

Большинство деревьев погибло достаточно быстро из-за неправильного ухода, после чего американское общество обратилось к японцам за помощью в обретении этого уникального искусства. С тех пор почти каждый штат и столица США имеют музей или фонд бонсай. В тоже время, европейские мастера разработали методику выращивания бонсай из сортов европейской растительности.

Сегодня в Японии произрастает более 100 тысяч миниатюрных деревьев, причем некоторые уже имеют вековую историю. В японских семьях существует традиция передавать деревья в стиле бонсай из поколения в поколение в качестве ценной семейной реликвии.



Бонсай Сосна в стиле Moyogi
(«Неправильный прямостоящий»)

Осенняя луна.

*О, если б вновь родиться
Сосною на горе!*



На выставке «Мир в глиняном горшке» в Ботаническом саду МГУ «Аптекарский огород», ноябрь 2015 г. Фото из интернета: <https://gardener.ru/events/exhibition/>

盆栽の木



При хорошем уходе, деревья бонсай могут дожить до весьма преклонного возраста. На снимках показано 800-летнее дерево. Его владелец – мастер Кобаяси – один из самых известных художников бонсай в мире, четыре раза получивший престижную награду премьер-министра Японии. Его питомник, Шунка-эн, расположен в Токио.



Это дерево, которое формировалось в качестве бонсай на протяжении 390 лет, является результатом работы семьи Ямаки. Особенность ему придает то, что оно находилось в Хиросиме, в тот момент, когда в 1945 году на город была сброшена атомная бомба. Однако дерево выжило и впоследствии было передано в дар Национальному музею бонсай и пенчин в Вашингтоне (изображение предоставлено музеем)

盆栽の木



Старый бонсай из можжевельника в питомнике Мансей-эн (Япония), принадлежащий семье Като. Результаты исследований подтвердили, что возраст дерева составляет более 1000 лет! Фото Мортена Альбека.



Фигус из музея бонсай семьи Креспи (Италия). По некоторым данным, этому фикусу более тысячи лет и он является старейшим бонсай в мире. Изображение предоставлено музеем.

盆栽の木

*Стучит и стучит
У домика лесного
Дятел-трудога.*

Мацуо Басё

Гошин («Защитник духа») – это бонсай, созданный Джоном Й. Нака. Композиция представлена в виде рощи из одиннадцати китайских можжевельников, самые старые из которых Нака начал формировать еще в 1948 г.

В 1984 г. Нака передал эту композицию в дар Национальному фонду бонсай с условием, что она будет выставлена в Национальном ботаническом саду США (Вашингтон), где композиция и находится по настоящий день.





Бонсай на всемирной ботанической выставке EXPO_2016 в Анталье, Турция (2016 г.). Особый интерес посетителей привлекает 140-летний бонсай - карликовое дерево, демонстрируемое в саду Японии. На выставке также представлены 60-летний клен, 80-летний вяз, вековой ясенелистный клен, и три можжевельника возрастом 100, 120 и 140 лет. Фото из интернета: www.aa.com.tr/ru/общество/интерес-посетителей-expo-2016-привлекает-140-летний-бонсай/



Вишни расцвели.

Не открыть сегодня мне

Тетрадь с песнями.

Мацуо Басё



Выставка бонсай в замке Химедзи,
март 2004 г.

Фото Елены Корешевой

盆栽の木



Плоды на маленькой мелкоплодной яблоне (бонсай - шохин). Автор – Кацуми Комия.

Существует несколько обязательных условий для того, чтобы в полной мере насладиться эстетикой бонсай. Прежде всего, важно композиционное единство горшка-подноса (*бон*) и высаженного в него растения (*сай*). Предметом любования является не столько само миниатюрное дерево, сколько общий ансамбль композиции. В мире бонсай особенно высоко ценятся те композиции, в которых "созвучие" растения и горшка-подноса наиболее выражено. В этом состоит одно из отличий искусства бонсай от садового искусства. Разным видам растений

"созвучны" разные виды керамики. Например, для вечнозелёных хвойных растений больше подходит неглазурованная керамика с шероховатым черепком, а для лиственных – гладкие, покрытые глазурью горшки. Кроме фактуры горшка нужно учитывать также и его цвет. Так, для растений, дающих красные плоды, наиболее подходящими считаются горшки синего или лазурного цвета.

О, сколько их на полях!

Но каждый цветет по-своему –

В этом высший подвиг цветка!

Мацуо Басё



Это дерево - азалия всего 14 см высотой, автор – Вольфганг Пуц. Снимок сделан в конце весны - начале лета, когда азалии цветут (недолго, но очень ярко). Дерево посажено в японский контейнер.

盆栽の木



Помни!

Любовь как бонсай,

Выбери между ними

Хатори Хасо

Бонсай из бугенвиллии.

Автор - Лорна Толедо



*Стоит сосна на холме,
Я возле неё,
Как же я мал, подумал*

Ю. Глюк

Потребовалось 30 лет, чтобы вырастить 2-х метровую ветвь этой черной сосны, находящейся в саду Рёкан Ячийо в Киото. Фото: Майкл бонсай.

盆栽の木



*Чужих меж нами нет!
Мы все друг другу братья
Под вишнями в цвету*

К. Исса



Выставка бонсаи в замке Химедзи,
март 2004 г.

Фото Елены Корешевой



На выставке «Искусство бонсай» в Ботаническом саду МГУ «Аптекарский огород», октябрь 2017 г. На выставке представлено более 60 деревьев, среди которых, японские сливы, буки, дланевидные клены, гинкго, ели, тсуги, сосны и уникальные композиции на камне из китайского можжевельника. Фото из интернета: weekend.rambler.ru/places/38169554-v-aptekarskom-ogorode-proydet-vystavka-iskusstvo-bonsay/



Можжевельник бонсай (автор - Луис Вила). Дерево посажено в уникальный горшок в форме полумесяца, усиливающий драматичный эффект каскадной композиции.

Фото – Сальвадор Де Лос Рейес

盆栽の木



*Едва-едва я добрел,
Измученный до ночлега...
И вдруг - глициний цветы.*

Мацуо Басё

Цветущая глициния бонсай

*На диком склоне горной кручи,
судьбу величием дразня,
раскинул ветви дуб могучий,
собой небо заслоня.*

*А рядом с ним на том же склоне
прижился маленький бонсай.
Склонился в вежливом поклоне —
и не заметишь невзначай
такую крохотную особь.*

*Но держат крепко корешки,
и сквозь обветренную осыпь
уже пробились черешки.*

Игорь Демидов



Деревья бонсай на 39-й ежегодной выставке бонсай в Киото, ноябрь 2019 г.

Фото @japan.flaneur

盆栽の木



*«Будь великодушно доволен
тем, что ты никогда не
вырастешь большим»*

Камо-но Тёмэй «Бонсай»

XIV

Деревья бонсай на 39-й ежегодной выставке бонсай в Киото, ноябрь 2019 г.

Фото @japan.flaneur

*Бонсай в моем саду
Ты совершенство - рук? природы?
Не устаю смотреть*

АЛИМ



Японский клен бонсай

Деревья бонсай на 39-й ежегодной выставке бонсай в Киото, ноябрь 2019 г.

Фото @japan.flaneur

盆栽の木



*Любуюсь бонсай.
Смотрю и...
закрываю глаза*

И. Александрова

Выставка бонсаи в замке Химедзи,
март 2004 г. Фото Елены Корешевой



盆栽の木



*«А это – мои любимые питомцы»
Елена Сиротина, Москва*

"Если в твоей душе осталась хоть одна цветущая ветвь, на нее всегда сядет поющая птица."

Китайская пословица

盆栽の木



Кармона - теплолюбивое, вечнозеленое дерево с мелкими темно-зелеными блестящими листьями. В период цветения всё дерево усыпано прекрасными ярко белыми небольшими цветочками. За это его и называют "Дерево тысячи звёзд". Цветущее дерево символизирует процветание! Раз в несколько лет после цветения на дереве появляются миниатюрные плоды в виде шариков. На дереве иногда можно наблюдать одновременно и плоды, и цветки.

*Кармона (Carmona)
или дерево тысячи звезд*

[\(https://bonsai.ru/catalog/bonsai/bolshaya_tsvetushchaya_karmona_derevo_tysyachi_zvyezd/\)](https://bonsai.ru/catalog/bonsai/bolshaya_tsvetushchaya_karmona_derevo_tysyachi_zvyezd/)



盆栽の木



*О кленовые листья!
Крылья вы обжигаете
Пролетающим птицам.*

Сико

Сегодня самые красивые деревья бонсай создают японские мастера.
На фото: Бонсай. Кленовый лес осенью (создатель: мистер Мияги)

盆栽の木

*Леса полоса
На склоне горы, словно
Пояс для меча.*

Мацуо Басё

Этот лес из древесины хиноки сделан одним из лучших мастеров Японии по искусству бонсай - Масахико Кимур. Данный экземпляр не так давно был продан на 38-й ежегодной выставке «Nippon Bonsai Taikan» за 15800 долларов США.



Традиционные стили бонсай

盆栽の木



Формальный прямой стиль (直幹 Тёккан)

Прямой ствол, который становится толще ближе к корням



Неформальный прямой стиль (模様木 Моёги)

Ветки или ствол могут быть немного искривлены, но верхушка ствола всегда находится на прямой линии перпендикулярно земле



Сдвоенный ствол (双幹 Сокан)

Композиция из двух стволов, которые могут быть различны по размеру и образовывать одну крону.



Наклонный стиль (斜幹 Сякан)

Прямой ствол, растущий под углом к земле



Каскад (懸崖 Кэнгай)

Имитируется рост деревьев у воды или в горах. В полном каскаде верхушка дерева растёт за границей горшка и опускается значительно ниже почвы, находящейся в горшке



Полукаскадный стиль (半懸崖 Хан-кэнгай)

Верхушка дерева остаётся на уровне почвы площадки

盆栽の木 **Более сложные композиции**



Литературный стиль (文人木 Бундзинги)

Прямой ствол, на котором находится минимальное число веток



Корень на камне (石上樹 Сэкидзёдзю)

Ствол находится на выступающем над поверхностью земли камне, который оплетён корнями



Растущий-на-камне (石付 Исицуки)

Корни дерева растут в расщелинах камня. Этот стиль используется для иллюстрации выносливости дерева



Стиль метлы (箒立ち Хокидати)

Ствол прямой, ветки раскидываются вокруг него примерно на $\frac{1}{3}$ высоты дерева, образуя шар



Групповой стиль (寄せ植え Ёсэ Уэ)

В плошке находится группа деревьев, как правило нечётное (ментальные особенности японцев), но никогда не равно четырём (слово «четыре» на японском созвучно со словом «смерть»). Часто в горшке оказываются деревья одного вида. Красота композиции заключается в сочетании высот и возрастов этих деревьев.



Плотообразный стиль (筏吹き Икадабуки)

Имитируется упавшее в болото дерево. Имеет форму плота и образуется за счёт лежащего на земле ствола, от которого отходят различной длины деревца.

Особые стили бонсай

盆栽の木

Общие корни (根連 Нэцуранари)

Несколько стволов из одного корня, сам корень образует изгибы



Дерево на ветру (なり Фукинагаси)

Напоминает наклонную форму. Изгибающиеся ветки и ствол создают ощущение, что дерево изогнулось под натиском ветра

Форма леса (寄せ植え Ёсэ-уэ)

На большой плоской площадке раскидывается лес в миниатюре из нечётного числа деревьев



На скале (石付 Исицуки)

В качестве скалы используется камень, похожий на скалу. Дерево располагается в основном на скале



Ландшафт в миниатюре (Сакэй)

Миниатюрный пейзаж, отображающий различные уголки природы

Существовала даже техника любования БОНСАЙ, и его стали использовать при проведении чайной церемонии

*Дерево-карлик,
Церемония чайная,
Миниатюра изящная для любования...*

- ❖ *Вы более почувствуете изящество и тонкую гармонию мира БОНСАЙ, просматривая этот альбом, нежели действительно прохаживаясь по выставке. Здесь у Вас есть и время и удивительное разнообразие.*

Ариадна Светлова



- ❖ *Очень приятно смотреть. Я раньше не видел вытянутый бонсай. Рожицы умиляют. Пробовал сам вырастить бонсай на сосенках из семечки – ничего не вышло. Одним словом искусство, и нежная, кроткая красота.*

Сергей Полухин

- ❖ *Очень нравится разносторонность, неожиданность и профессионализм в решении поставленной цели. Подбор фотографий, хокку и комментарии к фотографиям – выше всяких похвал!*

Анна Киселева

❖ Диво-дивное, чудо чудное этот бонсай. Знала, конечно, о таком искусстве, как выращивание миниатюрных деревьев в горшках, но не понимала ни смысла, ни духовной составляющей, ни истории возникновения, полагала, что так, причуда японцев. А тут присмотрелась, прочитала, и, как озарение, - это же целый пласт! Таинство! Изысканная эстетичность!

А мастерство, стили, разнообразие изящных миниатюр? Их нежная стилистическая красота? Глаз не оторвать. Вот так живешь, а многое проходит мимо, за внешним не видишь внутреннего, суть ускользает...

И вот он, альбом. Есть время подумать, прочитать описание, разглядеть фотографии, очередной раз поразиться многообразию форм, в которые восточный человек прячет свою любовь к потаенной сути мира. Он интересуется им осторожно, не торопясь, вдумчиво, через созерца-тельность, - веточка можжевельника, сосны, цветок рододендрона, - как окно, за которым спряталась Истина. Вы полагаете, нам это не может быть интересно? Очень даже может. Даже если не пытаться вникнуть в то, о чем рассказал нам бонсай, все же ясно, - это совершенство и рук, и природы, и духа. Это дыхание Бога, проникшее в руки Мастера. Философа. ЧЕЛОВЕКА.

Спасибо огромное за альбом и за новое знание, полный восторг!

С уважением, Ирина @irinagalaktikatsveta

盆栽の木 Комментарии, присланные на @2814rosti

- ❖ *Удивительно красиво. БОНСАЙ всегда у меня вызывает особый интерес. Это растение обладает сильной энергетикой, которой оно наделяет и своего владельца. Говорят, что БОНСАЙ, в благодарность за заботу о нем, подарит духовную гармонию, внутренние силы, уверенность и спокойствие. Любуюсь... - Галина @veiksme_66*
- ❖ *Бонсай завораживает. Эти крохотные деревья, как символ тысячелетней мудрости народов Востока... Я столько раз пробовала вырастить бонсай, но так и не получилось. С огромным удовольствием разглядываю ваш альбом! – Тамила @tamilas99*
- ❖ *Красиво... очень необычно..., особенно для моего глаза, привыкшего к созерцанию верхушек корабельных сосен, качающихся в синем небе... - Анна @anna_agera*
- ❖ *Спасибо! Очень нравится! С детства восхищаюсь этим искусством, мечтала вырастить такое деревце бонсай, но не хватает японского трудолюбия и терпения. – Елена @elenafilichkina58*
- ❖ *Мне очень нравятся эти карликовые деревья, но я далек от этого искусства. Когда-нибудь я посажу сосну или можжевельник – Дмитрий @bryusha_chizhikov*





© eva-and-co.ru

Творческая лаборатория «Слово и Образ»