

«МИХАИЛ ВРУБЕЛЬ. К 165-ЛЕТИЮ СО ДНЯ РОЖДЕНИЯ»

Государственный Русский музей,
Санкт-Петербург

3 июня – 15 октября 2022 г.

МИХАИЛ ВРУБЕЛЬ.
К 165-ЛЕТИЮ
СО ДНЯ РОЖДЕНИЯ



@ eva-and-co.ru

Творческая лаборатория «Слово и Образ»

- © Оформление альбома и фотографии – Елена Корешева
- © Редактор – Ирина Александрова

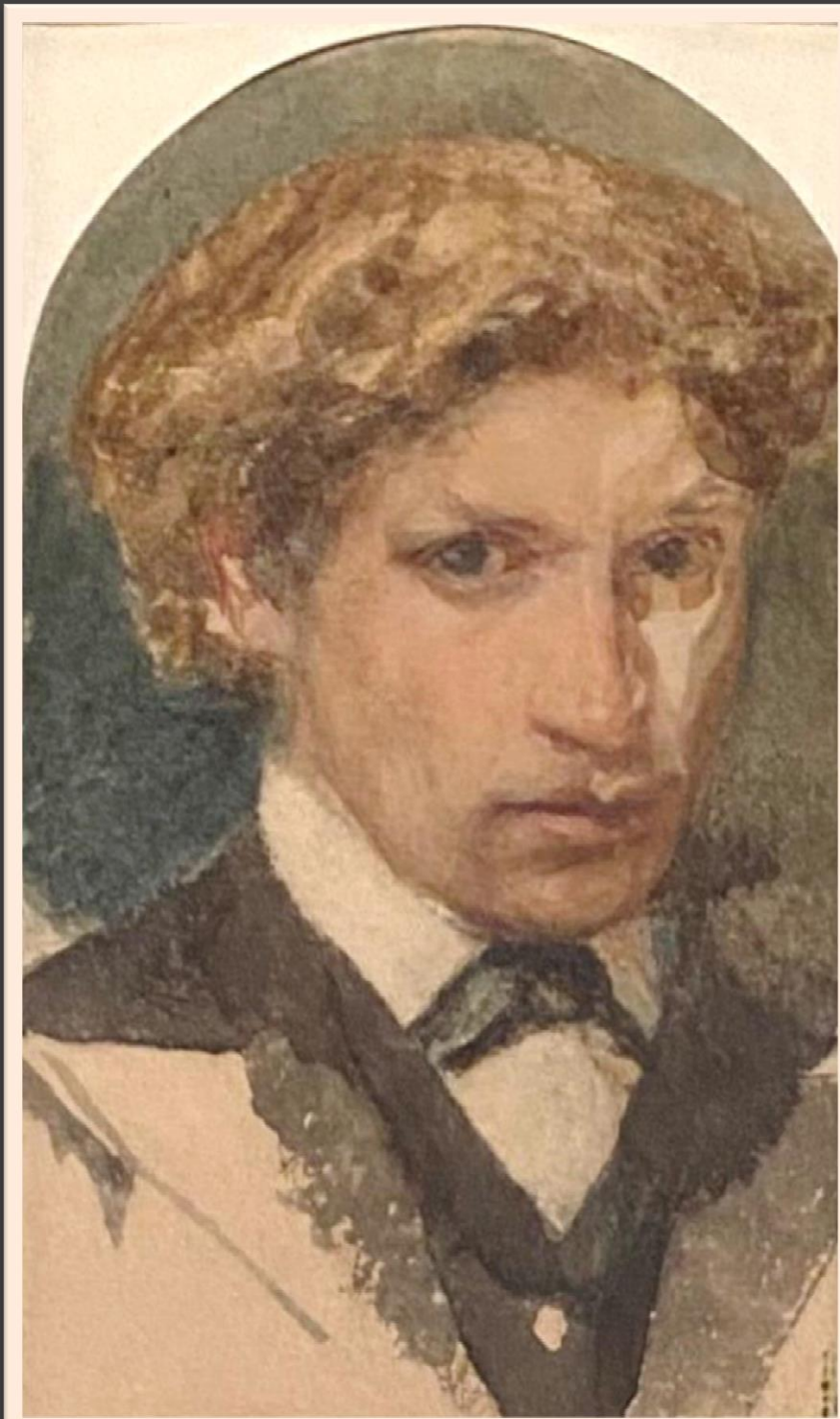
Источники: [ru.wikipedia.org/wiki/Богоматерь_с_младенцем_\(Врубель\)](http://ru.wikipedia.org/wiki/Богоматерь_с_младенцем_(Врубель)); А.В.Прахов. Воспоминания о Врубеле. Москва, 1909; Н.А.Прахов. Страницы прошлого: очерки-воспоминания о художниках. Киев: Мистецтво, 1958; paintingplanet.ru/portret-m-i-arcybushevoj-mixail-vrubel; ru.wikipedia.org/wiki/Портрет_К._Д._Арцыбушева; vrubel-world.ru/malo-risovalshik.php; otvet.mail.ru/question/27289733; www.nasledie-rus.ru/podshivka/pics/7718-pictures.php?picture=771816; artchive.ru/publications/3322~Keramika_Abramtsevskogo_kruzhka; my.tretyakov.ru/app/masterpiece/; www.tretyakovgallery.ru/collection/portret-savvy-ivanovicha-mamontova/; proza.ru/2016/07/10/1675; www.m24.ru/articles/iskusstvo/14032016/99737; m.facebook.com/tretyakovgallery/photos; artchive.ru/mikhailvrubel/works/; vk.com/wall-107232016_27904; www.tretyakovgallery.ru/exhibitions/o/mikhail-vrubel/; <http://vrubel-world.ru/vrubel-art/7.php>

Москва – 2022 год

Ах, как же я мечтала попасть на выставку картин моего любимого Михаила Александровича Врубеля – «творца таинственного и непостижимого». Ее открытие состоялось в Москве, в Новой Третьяковке, 3 ноября 2021 года. Однако, хоть я и покупала на выставку билеты, но не смогла туда попасть из-за очередной вспышки пандемии коронавируса. Существовало одно правило: билеты + QR код, удостоверяющий, что вы не больны коронавирусом. Причем QR код действовал очень ограниченное время, около суток. Вот и получалось – либо у меня на руках были билеты, либо этот пресловутый код, но никогда и то и другое вместе. Выставка в Москве закончилась 13 марта 2022 года и вскорости переехала в Петербург. В то же время были сняты и ограничения, связанные с коронавирусом. Что делать? Ясно, надо ехать в Петербург. Здесь выставка открылась 3 июня и должна была продолжаться вплоть до осени. Когда наступил мой летний отпуск, я сразу же отправилась в город на Неве. И вот, наконец, СЧАСТЬЕ – я стою в корпусе Бенуа Русского музея с билетами на выставку Врубеля.

Давайте войдем туда вместе...





Михаил Врубель родился 17 марта 1856 года в Омске. После окончания гимназии с золотой медалью ни сам Врубель, ни его родители не помышляли о карьере художника. Было решено отправить его в Петербургский университет на юридический факультет. Врубель вел богемный образ жизни, и, проучившись в университете, заключительную конкурсную работу так и не защитил. В университетские годы он делал иллюстрации к литературным произведениям, увлекался философией Канта и подрабатывал репетиторством. Подружившись с театральным кругом и сблизившись с художественной интеллигенцией, Михаил Александрович поступил в Академию в возрасте 24 лет, то есть в 1880 году. Здесь он знакомится с Репиным и Серовым, что, безусловно, находит отражение в его живописной манере. Главным проектом первого творческого десятилетия Врубеля становится реставрация Кирилловской церкви XII века в Киеве, куда он отправляется по рекомендации своего учителя, профессора Академии, Петра Чистякова.

Автопортрет. 1882 – 1883

Бумага, акварель

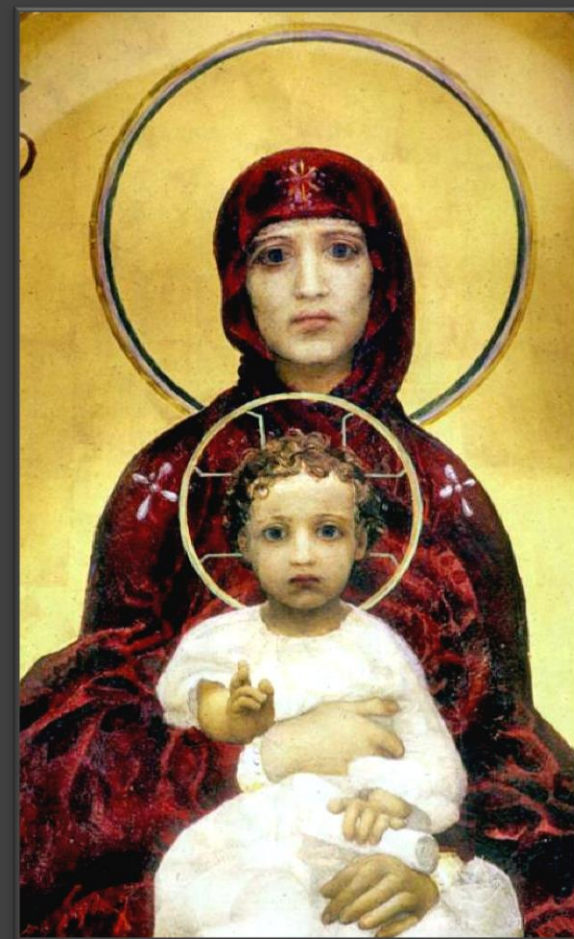
Государственный Русский музей, Санкт-Петербург



Икона Богоматерь с младенцем — именно эта работа сделала Врубеля известным широкой публике и послужила отправной точкой в его последующей карьере художника и декоратора. Несмотря на то, что образ выполнен согласно всем канонам православной иконографии, искусствоведы и художники отмечают его выразительность и необычность. Лики Богородицы и Христа-младенца были списаны Врубелем с жены и младшей дочери искусствоведа Адриана Прахова.

Богоматерь с младенцем
1884-1885

Подготовительный эскиз иконы для алтарной преграды Кирилловской церкви в Киеве. Бумага, уголь, белила
Государственная Третьяковская галерея, Москва



Врубель, «Богоматерь с младенцем», фрагмент алтарной иконы Кирилловской церкви, 1885 г.



Церковь во имя святых Кирилла и Афанасия строилась после восхождения на киевский престол в 1139 году черниговского князя Всеволода Ольговича. В 1194 году в Кирилловской церкви был погребён киевский князь Святослав Всеволодович — герой «Слова о полку Игореве». В 1860-х годах во время ремонтных работ под штукатуркой была обнаружена древняя фреска, и после этого в храме начались реставрационные очистки старинных фресок, а утраченные фрагменты древней настенной росписи были обновлены. А с 1884 года фрески древнерусских мастеров дополнены работами Михаила Врубеля. Врубелем были написаны иконы «Святой Афанасий», «Богоматерь с младенцем», «Иисус Христос» и «Святой Кирилл». Образы художник написал во время своей поездки в Италию, в 1884-1885 гг. Иконы написаны маслом на цинковых пластинах. Еще больше потрясающих росписей Врубеля находится на верхнем этаже церкви. Но для этого нужно будет взобраться по крутой лестнице, с очень крутыми и высокими, неравномерной высоты ступенями. Одной из важных его работ в этой церкви считается фреска «Сошествие святого духа на апостолов». На фото: Иконостас Кирилловской церкви в Киеве.

Приехав осенью в Петербург читать лекции в Университете, А.В. Прахов отправился в Академию художеств к своему старому другу П.П. Чистякову. Прахов рассказал Чистякову об обнаруженных им и сохранённых без реставрации фресках в церкви бывшего Кирилловского монастыря и попросил порекомендовать кого-нибудь из учеников, *«кто согласился бы приехать в Киев и написать за 1200 рублей, со своими материалами, на цинковых досках четыре образа для одноярусного мраморного иконостаса в византийском стиле»*. В это время кто-то постучал в дверь. *Войдите!* — крикнул П.П.Чистяков. Дверь мастерской отворилась, и вошёл с довольно большой папкой в руках стройный, худощавый молодой человек среднего роста, с лицом не русского типа. Одет он был аккуратно, в студенческую форму, даже со шпагой, которую студенты в то время неохотно носили.

— *А вот — на ловца и зверь бежит! Вот тебе и художник! Лучшего, более талантливого и более подходящего для выполнения твоего заказа я никого не могу рекомендовать...*

Прахову не пришлось долго уговаривать никому не известного 27-летнего Михаила — для вынужденного подрабатывать репетиторством Врубеля 1200 рублей были огромной суммой, а для Прахова *«скупо отпущенными по смете денежными средствами»*.





Христос в Гефсиманском саду

1887

Бумага на картоне, уголь
Государственная
Третьяковская галерея,
Москва



Хождение по водам.

Эскиз стенной росписи. 1890

Бумага на картоне, акварель, белила,
тушь, перо, кисть, итальянский
карандаш
Государственная Третьяковская галерея,
Москва



Портрет К.Д. Арцибушева. 1896-1897

Холст, масло. Государственная Третьяковская галерея, Москва

Портреты семейства Арцыбушевых

О портрете Константина Дмитриевича Арцыбушева можно сказать, что это портрет русского интеллигента времени становления в России капитализма. Герой портрета — человек новой формации, новой промышленно развивающейся России, страны, в которой начинают цениться не только благородство происхождения, но и ум, талант и активная гражданская позиция.

Константин Арцыбушев купил у Михаила Врубеля панно «Венеция» и заказал портрет своей жены. Изображая Марию Ивановну Арцыбушеву почти одновременно с ее мужем, Врубель создает репрезентативный портрет. Чопорная и бесплотная дама в строгом черном платье, оживленном лишь блеском золотой цепочки, почти распластана на прямой спинке кресла, параллельной плоскости холста. Лицо хранит замкнутое и нейтральное выражение. Однако символист Врубель наделяет свою модель некоей загадкой. Живопись портрета декоративно-изысканна. Ее тонкая многоцветность проступает через общую коричневую тональность.



Портрет М.И. Арцибушевой. 1897

Холст, масло.

Государственная Третьяковская галерея,
Москва



Венеция
Декоративное панно
1893

Холст, масло
Государственный Русский музей,
Санкт-Петербург

**Венеция. Старинный
карнавал на Риальто. Эскиз
декоративного панно «Венеция»
для особняка К.Г. и Е.Д. Дункер
в Москве
1892-1893**

Бумага, графитный карандаш,
акварель, белила
Государственный Русский музей,
Санкт-Петербург

В письме своей сестре Нюте (Анне Александровне Врубель) художник так описывает свою работу над эскизами декоративных панно: *«Я получил довольно большой заказ: написать на холстах 3 панно и плафон на лестницу дома Дункер, женатого на дочери известного коллекционера Дмитрия Петровича Боткина, работа тысячи на полторы; что-нибудь относящееся к эпохе Ренессанс и совершенно на мое усмотрение».*

Портрет Саввы Ивановича Мамонтова (1841–1918) связан с темой трагической жертвенности творческой личности. Мамонтов был крупным промышленником и талантливым меценатом. Он основал Абрамцевский художественный кружок (1870–1890-е) и Русскую частную оперу (1885–1904), в имении Абрамцево им были созданы художественные мастерские, развивавшие традиции народного творчества и ремесел. Портрет был написан незадолго до финансового краха Мамонтова, когда мецената ложно обвинили в растратах. Вскоре его оправдали, но вернуться к прежней деятельности он уже не смог.

Портрет С.И. Мамонтова
1897

Холст, масло
Государственная Третьяковская галерея,
Москва



Около 1889 года в подмосковной усадьбе Саввы Ивановича Мамонтова «Абрамцево» создается керамико-художественная мастерская, где начинается возрождение русской керамики, майолики. Здесь будут созданы настоящие шедевры жанра из цветной обожженной глины, покрытые непрозрачной глазурью. Наибольший вклад в оформление облика абрамцевской керамики внесли Михаил Александрович Врубель и Петр Кузьмич Ваулин.

Может показаться парадоксальным, что такое «прикладное ремесло» более всех увлекло именно Врубеля, самого фантастичного из художников Абрамцева. Но совсем не удивительно то, что именно он смог поднять ремесло до уровня настоящего искусства.

Савва Иванович тогда ещё не постиг странностей врубелевской живописи, хотя и дорожил творениями этого серафима. Зато керамика их по-настоящему сблизила. Работа с керамикой требовала специальных технических знаний, поэтому для руководства мастерской Мамонтов пригласил молодого и одаренного энтузиаста Петра Ваулина.

Одним из главных достижений союза Врубеля и Ваулина стало открытие в 1899—1900 годах забытого способа восстановительного обжига, успешно применявшегося в мавританской Испании XIII—XV веков, но со временем утерянного.

Благодаря сложной технологии обжига майолика Врубеля казалась созданной из какого-то необычного материала, а не просто раскрашенной глиной.

Открытие Михаилом Врубелем таких поразительных возможностей керамики сказалось на художественном стиле всей керамической мастерской. Но был и ещё один прием, отличавший абрамцевскую майолику: использование не только стандартной плитки, но и различных фигурных фрагментов, что придавало ей сходство с мозаикой. Врубель и тут был первым. Интересно, что эту же технику и в то же самое время применял выдающийся испанский архитектор Антонио Гауди, активно использовавший майолику в своем искусстве.



Скамья Врубеля в Абрамцево



Блюдо «Садко»

Абрамцевская керамическая мастерская, 1899-1900

Майолика, роспись

Государственный Русский музей, Санкт-Петербург



Весна

Абрамцевская керамическая мастерская, модель, 1899-1900

Майолика, цветные глазури, восстановительный обжиг
Государственный Русский музей, Санкт-Петербург



Девушка в венке

Абрамцевская керамическая мастерская, модель, 1899-1900

Майолика, цветные глазури, восстановительный обжиг. Государственный Русский музей, Санкт-Петербург



Царь Берендей

Абрамцевская керамическая мастерская, модель, 1899-1900

Майолика, роспись
Государственный Русский музей, Санкт-Петербург



Голова Демона

Абрамцевская керамическая мастерская



Камин «Вольга и Микула». 1898

Майолика. Абрамцевская керамическая мастерская.
Государственный Русский музей, Санкт-Петербург



Петр Петрович Кончаловский (1839-1904) – литератор, переводчик, издатель. По его инициативе Врубель был привлечен к иллюстрированию юбилейного собрания сочинений Михаила Лермонтова (1891). Отец художника Петра Кончаловского.

Портрет Петра Кончаловского был создан Врубелем под большим обаянием личности издателя. Лаконизм выразительных средств, используемых Михаилом Врубелем в этом портрете, как нельзя более подходили для создания образа шестидесятника-просветителя, страстного пропагандиста и романтика, любителя литературы и искусства, лишенного каких-либо признаков респектабельности.

Портрет П.П. Кончаловского
1890 - 1891

Холст, масло
Государственная Третьяковская галерея,
Москва



Тамара и Демон

«Я дам тебе все, все земное – Люби меня!»

Бумага, черная акварель, белила

Государственная Третьяковская галерея, Москва



Тамара и Демон

«Не плачь, дитя! Не плачь напрасно!»

Иллюстрация к поэме М.Ю. Лермонтова

«Демон». 1890-1891

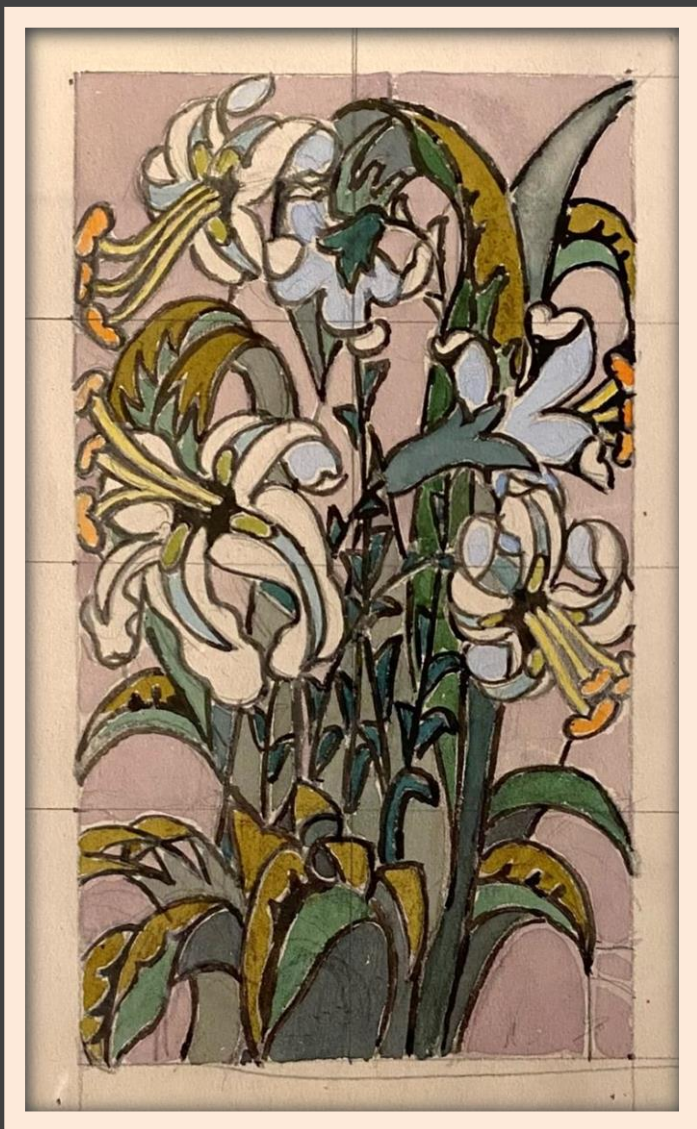
Государственная Третьяковская галерея, Москва



Голова Демона

«И вновь остался он, надменный, один, как прежде, во вселенной без упования, без любви!»

Бумага, акварель, прессованный уголь, графитный карандаш. Государственная Третьяковская галерея, Москва



Лилии. 1895-1896

Бумага, акварель, графитный карандаш
Государственный Русский музей,
Санкт-Петербург



Лилия

Декоративный мотив. 1895-1896

Бумага, акварель, гуашь, угольный карандаш
Государственный Русский музей,
Санкт-Петербург



Прощание Царя Морского с Царевной Волховой. 1898

Бумага на картоне, гуашь, бронзовая краска, пастель, лак. Государственная Третьяковская галерея, Москва

Михаил Врубель был автором костюмов для оперы Римского-Корсакова «Садко», в которой роль Волховы исполняла его жена Надежда Ивановна Забела-Врубель. Художник настолько увлекся этой сказочной атмосферой, что написал ряд картин на эту тему. «Прощание царя морского с царевной Волховой» покоряет отцовской нежностью морского царя при прощании с дочерью, которая вся устремлена к берегу, где должен быть ее любимый гусяр. Морской царь, лишившись былой власти, вынужден отныне пропадать на дне. Он смотрит с прощальной нежностью на дочь, все внимание которой устремлено к берегу, где должен быть ее любимый гусяр. Царевне Волхове отныне и навеки назначено расстаться с отцом и пролиться рекой на поверхности, а Садко должен вернуться по ее водам в Новгород к своей законной жене Любаве.

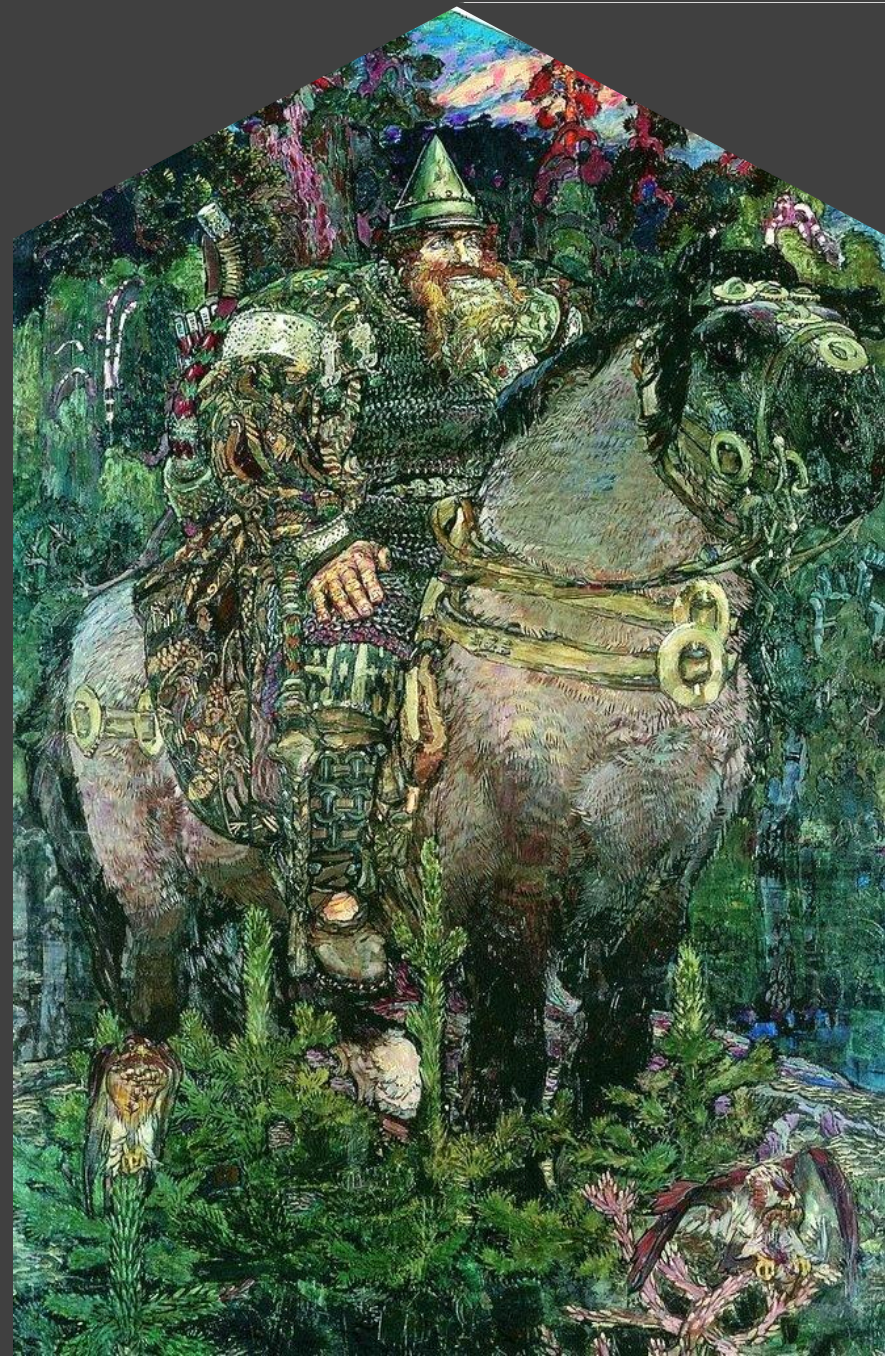
В картине «Богатырь», исполненной как декоративное панно, Врубель воссоздает мир русской былины – фантастический, странный, подверженный таинственным метаморфозам. исполинская фигура древнего богатыря на коне вырастает из земли, подобно могучему дереву. Богатырь порожден самой природой: его доспехи сплетены из трав и ветвей, пальцы рук узловаты, как сучья, борода – серебристый мох, в глазах – синь бездонных озер. Он неотделим от мира, его окружающего, – мрачного, озаренного лучами закатного солнца лилово-зеленого леса, обильно населенного доброй и зловещей живностью.

Панно не было принято из-за непривычности изобразительного языка ни академическим жюри, ни публикой. Не понимаемый современниками, художник нередко подвергался жестокой и злобной критике. Андрей Белый однажды тонко заметил по поводу гонителей Врубеля: *«Высшая ступень красоты действовала и на них, но они реагировали на нее, как на беду».*

Богатырь. 1898

Холст, масло

Государственный Русский музей, Санкт-Петербург





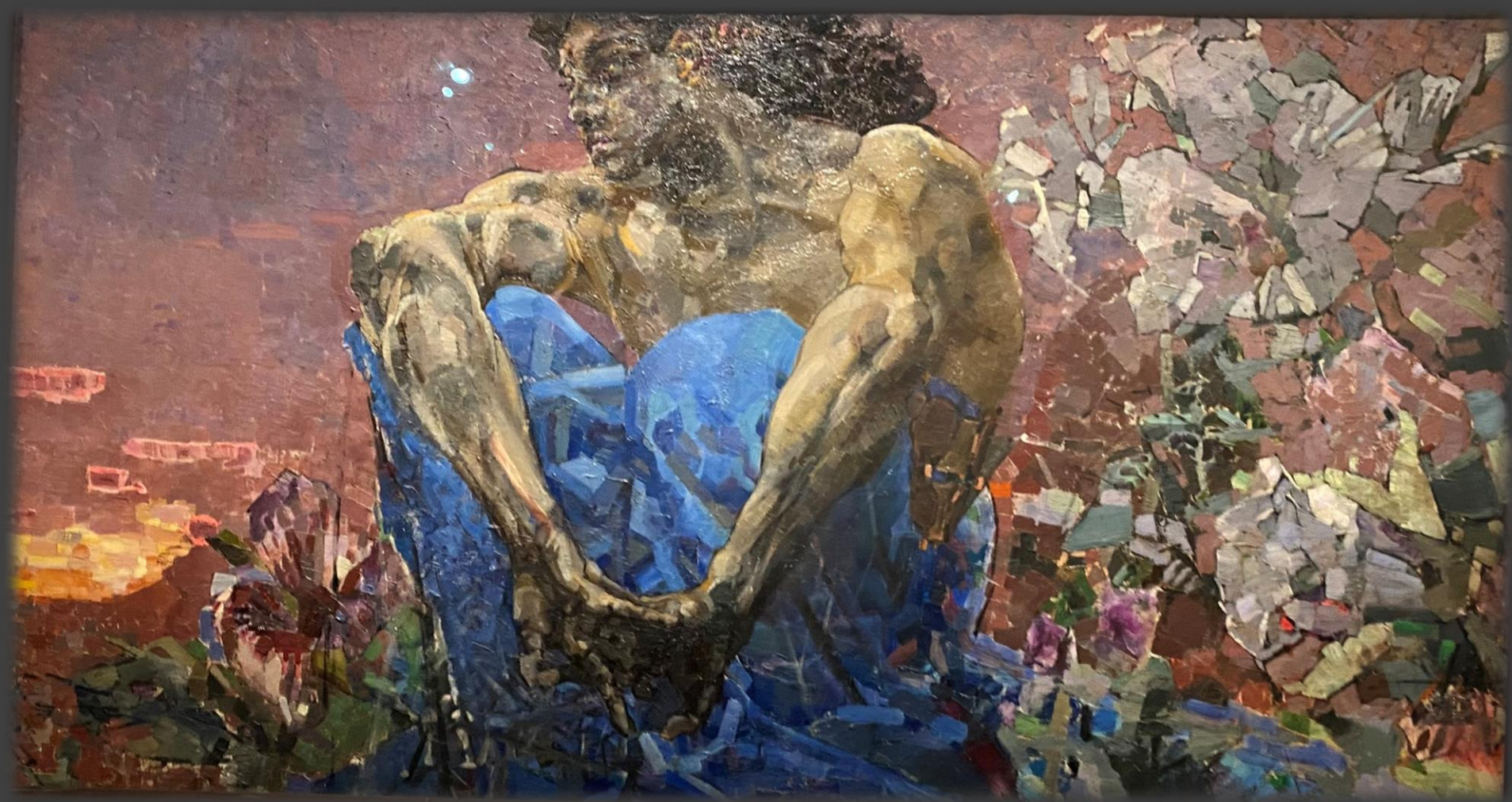
Образ Пана, древнегреческого бога лесов и пастбищ, покровителя пастухов, отражал интерес художников символистов к существам с двойной природой.

Пан по-гречески означает всепроникающий, вездесущий. "Пан" Врубеля – скорее, русский леший, в его образе художник выразил душу сумеречной северной природы, пытаясь уловить интимнейшую национальную ноту. В облике врубелевского героя нет ничего устрашающего, кажется, он появился из корней старого дерева, чтобы отдохнуть на пеньке и сыграть на свирели. Для художника Пан – воплощение чуткой, поэтической души.

Пан. 1899

Холст, масло

Государственная Третьяковская галерея,
Москва



Демон сидящий

1890

Холст, масло
Государственная
Третьяковская
галерея,
Москва

Врубель говорил, что Демон – «дух не столько злобный, сколько страдающий и скорбный, но при всем том дух властный, ...величавый». Для поэта Александра Блока в этом образе воплотилась "грогада лермонтовской мысли" о божественной скуке. В колористике врубелевского Демона Блок видел аналогию лермонтовскому: "Он был похож на вечер ясный: Ни день, ни ночь – ни мрак, ни свет".



Летящий Демон. 1899

Холст, масло. Государственный Русский музей, Санкт-Петербург

«Демон летящий» — незаконченная картина Михаила Врубеля, которая является частью серии иллюстраций к поэме Михаила Лермонтова «Демон».

Тема Демона была одним из главных сюжетов, к которым Врубель обращался снова и снова на протяжении всей своей жизни. Будучи человеком со сложным характером, он не отличался особой набожностью: занимаясь росписью Кирилловской церкви, живописец отмечал в разговорах со своими близкими некую отчужденность, которую он испытывал по отношению к религиозным обрядам. Врубелю нравилась суровая монументальность храмов, он считал, что религией творческих людей является искусство.



Демон поверженный. 1901 - 1902

Холст, масло

Государственная Третьяковская галерея, Москва

1902 год разделил творческий путь и судьбу Михаила Александровича Врубеля на две части. Все созданное художником до «Демона поверженного», при всей радикальности, соответствует эстетическим моделям своего времени и выражает характерные для рубежа столетий поиски в области формотворчества; созданное после — принадлежит уже целиком XX веку.





Сирень. 1901

Картина не окончена. Холст, масло

Государственная Третьяковская галерея, Москва

Картина – один из вариантов темы "Сирень", популярной в творчестве Врубеля и других символистов. В ней воплощен образ стихийного мира, пробуждающегося с весной и таящегося под покровом сумерек. Девушка в цветущих зарослях становится воплощением духа самой природы. Здесь Врубель работает как импрессионист, не прописывая цветы, а создавая атмосферное ощущение сумерек и легкого колыхания листвы.



Сирень. 1901

Холст, масло. Государственная Третьяковская галерея, Москва

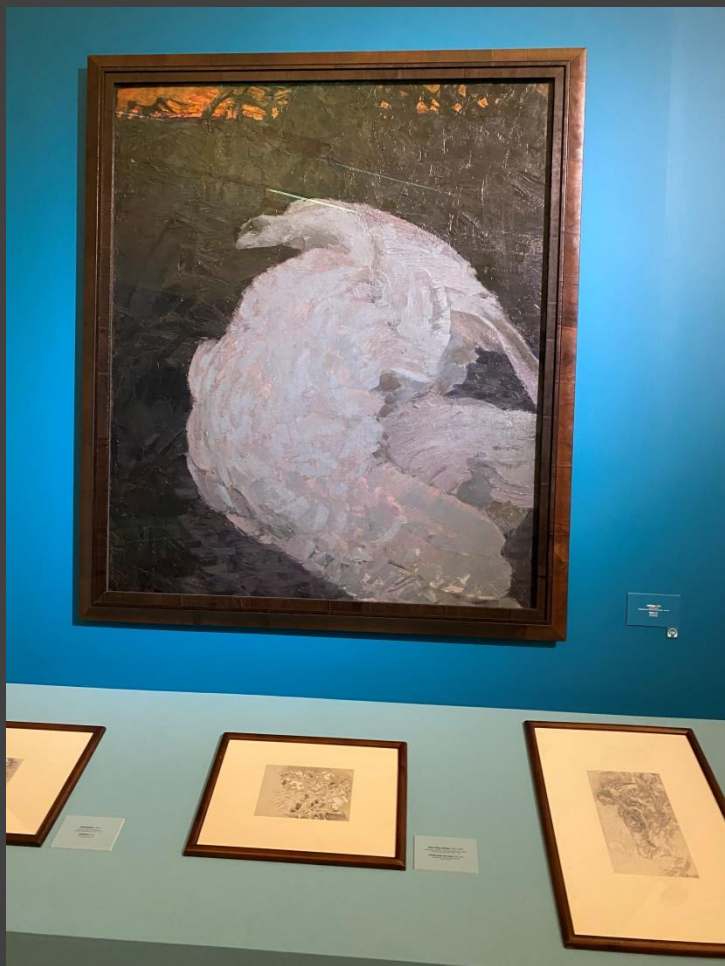


Царевна-Лебедь – героиня поэмы А.С. Пушкина "Сказка о царе Салтане", навеянная образами древнеславянских мифов. Новое воплощение сказка Пушкина обрела в одноименной опере Н.А. Римского-Корсакова (1900). Врубель оформлял этот спектакль, а партию Царевны-Лебедь исполняла жена художника Надежда Забела-Врубель. *"Все певицы поют, как птицы, а Надя – как человек!"* – говорил о ней художник. Но картина не стала костюмированным портретом супруги Михаила Александровича. Его Царевна-Лебедь – существо двойственной природы. Он пытается уловить момент превращения девы в птицу, чудесную метаморфозу форм. В эстетике символизма лебедь олицетворяет вдохновение, которое может и возвысить душу, и привести ее к познанию темных, таинственных сторон жизни, поэтому художник наделяет свой образ демоническими чертами.

Царевна-Лебедь. 1900

Холст, масло.

Государственная Третьяковская галерея, Москва



Завершая и увенчивая ряд живописных ноктюрнов, к которым относятся «Сирень», «К ночи», «Пан», «Царевна-Лебедь», картина «Лебедь» написана вослед и, очевидно, в пару к «Царевне-Лебеди». Здесь мы словно созерцаем тютчевский *«оный час явлений и чудес»*, когда *«густеет ночь, как хаос на водах»*.



Лебедь. 1901

Холст, масло.

Государственная Третьяковская галерея, Москва



Испания. 1894

Холст, масло.
Государственная
Третьяковская
галерея,
Москва



Гадалка. 1895

Холст, масло.
Государственная
Третьяковская
галерея,
Москва



К ночи. 1900.

Холст, масло.

Государственная Третьяковская
галерея, Москва

*Мерцают угли, как мерцают очи.
Ночь на кристаллы рассыпает путь.
Разбух репейник на картине "К ночи",
Как бешеный в поту бредовом пульс.*

Виктор Колесников

После смерти Врубеля С.И. Мамонтов писал в некрологе: *«Врубель благоговел перед женщинами, и всегда одна из них гостила в его сердце. Во всех изображенных им в известный период жизни женских фигурах сквозят черты той, которой он увлекался в тот момент»*. Если это и так, то с 1896 года господствует одна фигура, одно лицо, которое с тех пор в сердце художника царило безраздельно, — лицо его жены Надежды Ивановны Забелы.

Врубель был исследователем темы Вечной Красоты. Этому способствовало его увлечение поэзией Русского Символизма. Его акварель «Примавера» (1897) представляет собой органическое воплощение его представлений.

Он создает сюиту портретов своей супруги. Ее облик живет и в некоторых сказочных и мифологических женских персонажах его картин, просвечивая сквозь них или знакомыми чертами лица, или излюбленной музыкальной тональностью цветовой гаммы.

В ней он видел Морскую Царевну, Маргариту, Музу, Снегурочку, Весну; везде мы встречаем этот удлинённый овал, большие ласково-томные глаза, *«зазывно-недоуменную»* легкую улыбку, тонкую фигуру, длинные руки.

Примавера. 1897

Бумага, акварель, угольный и графитный карандаши
Государственный Русский музей, Санкт-Петербург





**Гензель и Гретель. Портрет артисток
Т.С. Любатович и Н.И. Забелы в
ролях Гензеля и Гретель в
одноименной опере Э. Хумпердинка.
Конец 1895 – начало 1896**

Бумага, акварель, угольный карандаш
Государственный Русский музей,
Санкт-Петербург

Надежда Ивановна Забела-Врубель (1868-1913) –
певица, жена художника.

Татьяна Спиридоновна Любатович (1859-1932) –
певица, артистка Русской частной оперы
С.И.Мамонтова (1885-1898), затем товарищества
русской частной оперы (1899-1901).

Опера исполнялась во время гастролей частной
оперы С.И.Мамонтова в Петербурге 2 и 5 января
1896 года.



Чуть ли не в первый день Врубель сделал предложение обладательнице очаровавшего его голоса. Впоследствии он говорил ее сестре, что, если бы она ему отказала, он бы покончил с собой. Но Забела колебалась недолго, и уже через два месяца они стали женихом и невестой: свадьба была отложена до лета только потому, что Врубель должен был срочно заканчивать свои панно, а Забела уезжала в Швейцарию. Дописав панно и даже не успев узнать об их судьбе, Врубель бросился к невесте, и свадьба их состоялась в Женеве. Потом длительное свадебное путешествие. Врубель был бесконечно счастлив. Он боготворил жену: ездил на все ее репетиции и спектакли, придумывал и собственноручно мастерил ей наряды для сцены и жизни. Она была его музой и в жизни и в творчестве. Наряд, в котором ее изобразил художник на данном портрете, был сшит специально по эскизу самого Михаила Александровича, а шляпа напоминала по форме его любимые цветы – белые ирисы.

Портрет Н.И. Забелы-Врубеля. 1898

Холст, масло

Государственная Третьяковская галерея, Москва

Они познакомились в Петербурге, на сцене Панаевского театра. *«На одной из репетиций - вспоминала много лет спустя Забела, - я во время перерыва (помню, стояла за кулисой) была поражена и даже несколько шокирована тем, что какой-то господин подбежал ко мне и, целуя мою руку, воскликнул: «Прелестный голос!» Стоявшая здесь Т.С.Любатович поспешила мне представить: «Наш художник Михаил Александрович Врубель», — и в сторону мне сказала: «Человек очень экспансивный, но вполне порядочный». Так чувствителен к звуку голоса Врубель был всегда. Он тогда еле мог разглядеть меня - на сцене было темно, но звук голоса ему понравился».*

Портрет Н.И. Забелы-Врубель на фоне березок.
1904

Бумага, акварель, пастель, гуашь, угольный и графитный
карандаши

Государственный Русский музей,
Санкт-Петербург





Дама в лиловом.

Портрет Н.И. Забелы-Врубеля. 1904 - 1905

Холст, масло

Государственный Русский музей, Санкт-Петербург



Н.И. Забела-Врубель

В созвездии имен известных деятелей русского искусства рубежа XIX-XX веков особое место принадлежит выдающейся оперной и камерной певице Надежде Ивановне Забеле-Врубелю. Ее жизненный путь поражает необычайными контрастами: Надежде Ивановне суждено было испытать и настоящее счастье, и неизмеримое горе. В редкостном сплаве высочайшей радости и затаенного трагизма ее образ навеки остался запечатленным в живописи Врубеля, музыке Рахманинова и других композиторов эпохи. Творческая индивидуальность певицы, так вдохновлявшая современников, бесконечно волнует воображение, призывает еще и еще раз вдуматься в то неповторимое явление, каким была она в жизни и в искусстве.

Портрет сына
художника. 1902

Бумага, акварель, белила,
графитный карандаш
Государственный
Русский музей,
Санкт-Петербург



«У Врубеля, прежде всего, поражает совершенно особенное понимание формы предметов поверхности, их ограничивающие, изобилуя резкими изломами, образуют дробное сочетание сходящихся под двугранными углами плоскостей; их контуры представляют собой ломаные линии, прямые или близкие к прямым, и весь воспроизводимый образ носит странное сходство с грудой сросшихся друг с другом кристаллов» - Александр Иванов (искусствовед)

Роза. 1904

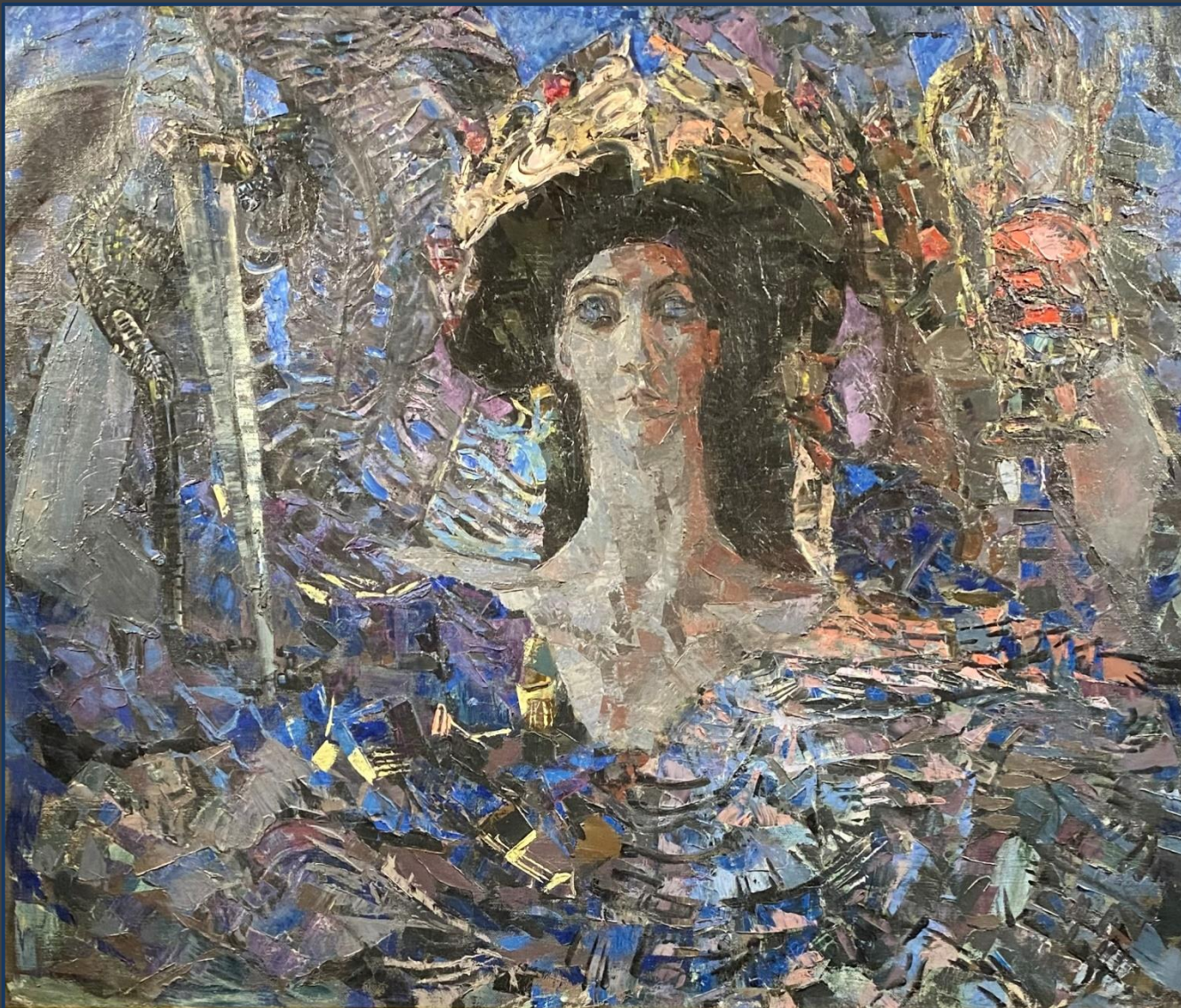
Бумага, акварель,
графитный карандаш
Государственная
Третьяковская галерея,
Москва



Философия. 1899

Эскиз одноименного
панно для особняка
А.В.Морозова в Москве

Бумага, акварель, бронзовая краска,
графитный карандаш
Государственная Третьяковская галерея, Москва



Шестикрылый Серафим. 1904

Холст, масло.

Государственный Русский музей,
Санкт-Петербург

*Нам недоступны, нам незримы,
Меж сонмов вопиющих сил,
К тебе нисходят серафимы
В сияньи многоцветных крыл.*

Валерий Брюсов

*Духовной жаждою томим,
В пустыне мрачной я влачился, —
И шестикрылый серафим
На перепутье мне явился.
Перстами легкими как сон
Моих зениц коснулся он.
Отверзлись вещие зеницы,
Как у испуганной орлицы.*

*Моих ушей коснулся он, —
И их наполнил шум и звон:
И внял я неба содроганье,
И горний ангелов полет,
И гад морских подводный ход,
И дольней лозы прозябанье.*

*И он к устам моим приник,
И вырвал грешный мой язык,
И празднословный и лукавый,
И жало мудрыя змеи
В уста замершие мои
Вложил десницею кровавой.*

*И он мне грудь рассек мечом,
И сердце трепетное вынул,
И уголь, пылающий огнем,
Во грудь отверстую водвинул.
Как труп в пустыне я лежал,
И бога глас ко мне воззвал:*

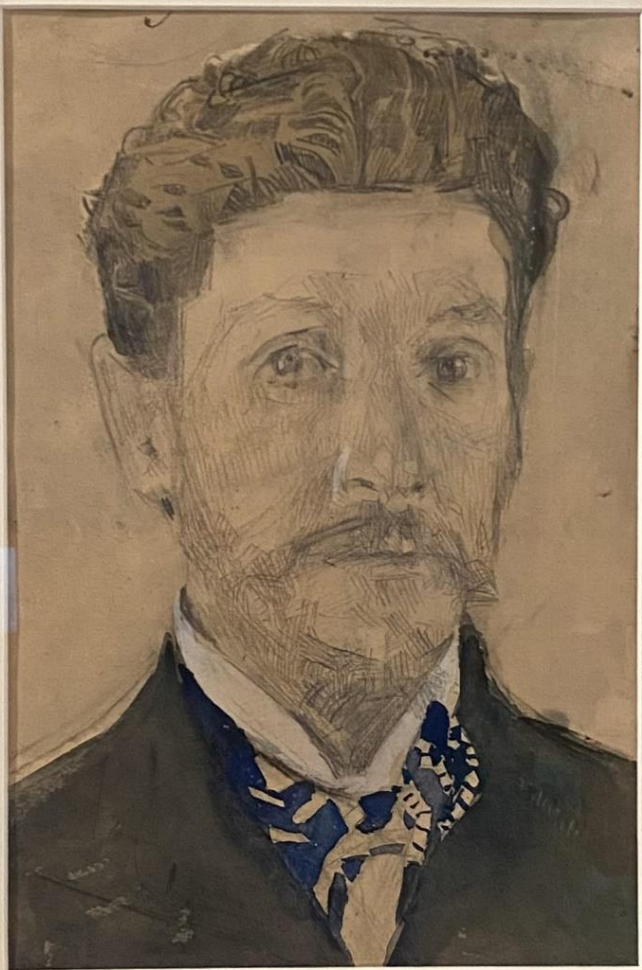
*«Восстань, пророк, и виждь, и внемли,
Исполнись волею моею,
И, обходя моря и земли,
Глаголом жги сердца людей».*

Александр Пушкин



Голова пророка. 1904 – 1905

Бумага на картоне, уголь, графитный карандаш,
белила, акварель
Государственная Третьяковская галерея, Москва



Автопортрет. 1904 – 1905

Бумага, акварель, белила,
графитный карандаш

Государственная Третьяковская галерея, Москва



Автопортрет. 1904 – 1905

Бумага, угольный и свинцовый
карандаши, сангина

Государственная Третьяковская галерея, Москва



В последние годы жизни Врубель создает целую серию автопортретов. В это время его контакты с внешним миром были крайне ограничены, и художник находит в собственном лице идеальную модель. В десятках рисунков он заинтересованно исследует самого себя. Один из современников писал: *«Близость безумия словно обострила в нем все душевные способности, и никогда, быть может, гений Врубеля не отражался в лице, речах и жестах, так чисто и полно, как теперь в эти прощальные приливы вдохновения».*

Автопортрет с раковиной. Конец 1904 – начало 1905

Бумага, акварель, гуашь, сангина, графитный карандаш. Государственный Русский музей, Санкт-Петербург

«Он во всех своих произведениях был именно классичен, если понимать под этим убедительность, основательность, внушительность художественного произведения. Все, что бы ни сделал Врубель, было классически хорошо... Чувствуешь, что здесь «все на месте», что тут ничего нельзя переделать... Есть какая-то безошибочность во всем, что он сделал». — Александр Головин

Портрет В.Я. Брюсова
Начало 1906

Бумага, прессованный уголь, сангина, мел
Государственная Третьяковская галерея,
Москва





КОММЕНТАРИИ С ВЫСТАВКИ В ПЕТЕРБУРГЕ

Подобно титанам эпохи Возрождения, Михаил Врубель (1856 – 1910) был богато одарен, его творческие поиски и достижения в различных видах искусства намного опередили свое время. Им созданы полные мощи образы, и в наши дни восхищающие зрителей. Крупнейший отечественный и европейский символист и мастер стиля модерн Врубель разнообразно проявил себя в искусстве – писал картины и монументальные панно, виртуозно владел акварелью и рисовал, иллюстрировал классическую русскую литературу, талантливо реализовал себя как скульптор и декоратор, успешными были его опыты в архитектуре, дизайне моды и печатной графике. Искренней веры полны созданные им иконы и росписи в Кирилловской церкви Киева, эскизы композиций «Богоматерь с младенцем», «Рождество Христово», «Надгробный плач», «Воскресение».

В десятилетия, когда монументальная живопись переживала упадок, художник смело обратился к большим формам в искусстве, создал триптихи «Суд Париса» и «Фауст», панно «Полет Фауста и Мефистофеля», «Венеция» и «Испания», «Богатырь». Высокой духовностью отмечены его портреты современников в живописи и рисунке – Саввы Мамонтова, Надежды Забелы-Врубель, Константина и Марии Арцыбушевых, Петра Кончаловского, Татьяны Любатович, Валерия Брюсова, автопортреты. Полны сокровенных тайн, недосказанности его образы природы («Утро», «Сирень», «К ночи»). Врубель – классический символист был автором множества произведений в разных видах искусства, навеянных античной и русской народной мифологией, а также классической литературой, оперным театром, отразивших драматические переживания современников, людей эпохи «конца века». Около двух десятилетий (с осени 1885 по 1902) в Одессе, Киеве и Москве художник работал над образом Демона, героя поэмы Михаила Лермонтова, создав впечатляющую по глубине психологизма и трагизма серию произведений в живописи, рисунке и скульптуре – «Демон сидящий», «Летающий Демон», «Демон поверженный», «Голова Демона», цикл иллюстраций для юбилейного собрания сочинений поэта. Как и других символистов, мастера волновала идея пророческой миссии художника. Она реализована им в ряде прекрасных рисунков и полных экспрессии, суггестивных по колориту полотнах «Пророк» и «Шестикрылый Серафим», навеянных пушкинским стихотворением «Пророк».

В равной мере народной мифологии и рассказу Анатоля Франса, современного художнику французского писателя, обязан своим появлением полный загадочности холст «Пан» с фигурой древнего и одинокого покровителя природы. Образом Кармен, героини оперы Ж. Бизе, навеяна картина «Гадалка», в которой так выразительно передано драматическое состояние прорицательницы человеческих судеб. Сквозь призму музыки Н. А. Римского-Корсакова восприняты Врубелем образы весенней сказки «Снегурочка» А. Н. Островского, легенды о новгородском «госте» Садко, пушкинской «Сказки о царе Салтане». Таковы акварели «Морская царевна» и «Прощание морского царя с царевной Волховой», полотна «Царевна-Лебедь» и «Тридцать три богатыря», две серии полихромных майолик на темы опер «Снегурочка» и «Садко» (декоративные блюда «Садко», полуфигуры «Садко», «Морской царь», «Волхова», «Снегурочка»).

Творческое наследие мастера постигла счастливая участь – не сразу принятое современниками из-за новизны языка, оно вскоре не только оказало сильное влияние на них, но не утратило своей актуальности для многих поколений отечественных художников и зрителей, служит высоким образцом искусства. Созданные им полотна «Девочка на фоне персидского ковра», «Демон сидящий», «Царевна-Лебедь», иллюстрации к произведениям Михаила Лермонтова, композиции, вдохновленные поэтическими образами Александра Пушкина («Пророк», «Шестикрылый Серафим») памятники национальной культуры.

В состав выставки вошло около 200 произведений, созданных в 1880-х – начале 1900-х годов. В зале №87 постоянной экспозиции Русского музея выставлена принадлежащая музею коллекция полихромных майолик мастера, в том числе «Маска льва», рельеф «Морской царь» и камин «Вольга и Микула». Кроме известных произведений мастера, принадлежащих Русскому музею, в помещениях корпуса Бенуа (106 – 109-й залы) экспонируются знаменитые картины и рисунки из коллекций Третьяковской галереи, Государственного музея изобразительных искусств имени А. С. Пушкина, Всероссийского музея А. С. Пушкина, а также ряда частных собраний обеих российских столиц.

В такой полноте зрители Петербурга видели работы Врубеля последний раз 65 лет назад.



@ eva-and-co.ru

Творческая лаборатория «Слово и Образ»